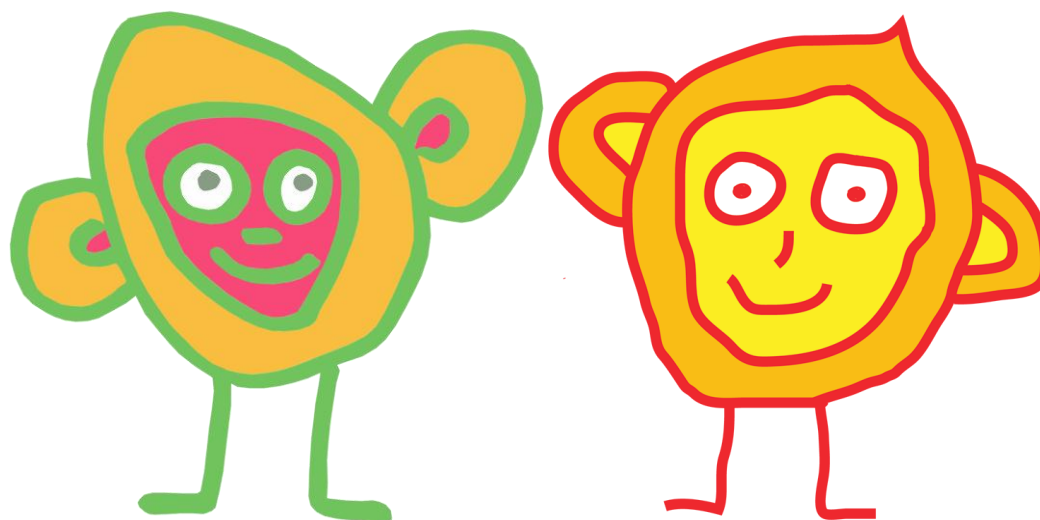


Verein Kindertagesstätte Sunneberg

Kita Sunneberg  
Hinterdorfstrasse 4  
8405 Winterthur  
052 202 55 31  
info@kita-sunneberg.ch  
www.kita-sunneberg.ch

Kita Etzberg  
Etzbergstrasse 10  
8405 Winterthur  
052 232 45 74  
info@kita-etzberg.ch  
www.kita-etzberg.ch

# Verein Kindertagesstätte Sunneberg



## Jahresbericht 2013

## 1. Tätigkeitsbericht 2013

Das letzte Geschäftsjahr war durch den Aufbau der zweiten Kindertagesstätte des Vereins, der Kita Etzberg, geprägt. Die Kinderzahlen entwickelten sich planmässig, während es personell viele Wechsel gab. Die Kita Sunneberg war dagegen durch personelle Konstanz geprägt, so dass auch eine pädagogische Entwicklung möglich war. Es wurde die Portfolioarbeit eingeführt. Wirtschaftlich verzeichnet die Kita Etzberg dank der Anstossfinanzierung des Bundes einen Gewinn, während die Kita Sunneberg einen kleinen Verlust aufweist.

### Elternumfrage

Im Herbst 2013 machten die Kita Sunneberg und die Kita Etzberg Umfragen bei den Eltern und Angehörigen der betreuten Kinder über die Zufriedenheit mit verschiedenen Aspekten der Betreuung. Die Rücklaufquote belief sich ähnlich wie in den Vorjahren auf ca. 50%. In den untenstehenden Statistiken sind fehlende Nennungen nicht enthalten, daher ergeben sich bei den Antworten zu den einzelnen Fragen teilweise verschiedene Summen.

Für die Kita Sunneberg ergab die Umfrage folgende Resultate:

	Fragen	ja	Zum Teil	nein
1.	Unser Kind fühlt sich in der Kita wohl	14	0	0
2.	Die Entwicklung unseres Kindes wird gefördert	12	2	0
3.	Die Betreuung ist liebevoll und wertschätzend	14	0	0
4.	Das Personal ist freundlich und nett	14	0	0
5.	Das Personal nimmt unsere Anliegen ernst	14	0	0
6.	Es hat genug Personal in der Kita	10	3	0
7.	Die Leitung der Kita informiert uns gut	12	2	0
8.	Die Sicherheit in der Kita ist gut	10	4	0
9.	Die Hygiene in der Kita ist gut	14	0	0
10.	Die Ernährung in der Kita ist gut	12	2	0
11.	Die Infrastruktur der Kita ist gut	13	1	0

Die grosse Zufriedenheit mit dem Personal ist als sehr erfreulich hervorzuheben.

Die Rückmeldungen zur Sicherheit entsprachen nicht den Ansprüchen. Ungesicherte Steckdosen und ein Provisorium beim Gartenhaag waren hierfür die Hauptursachen. In der Zwischenzeit konnten die Mängel behoben werden.

Die Einschätzung der Befragten, dass es teilweise zu wenig Personal in der Kita hat, bezieht die Trägerschaft darauf, dass die Befragten v.a. die Situationen während den Übergabezeiten morgens und abends erleben, während denen das Personal keine Kapazitäten hat für längere Gespräche. Auf jeden Fall werden die kantonalen Richtlinien zum Personalschlüssel immer eingehalten.

Nicht alle sind mit der Information durch die Kitaleitung zufrieden. Leider habe wir keinerlei Anhaltspunkte bekommen, welche Art der Information mangelhaft ist oder was gewünscht wird.

Die Rückmeldungen zur Ernährung könnten besser sein. Angesichts der Tatsache, dass dies immer einer der umstrittensten Punkte war, ist das Ergebnis aber zufriedenstellend.

Für die Kita Etzberg ergab die Umfrage folgende Resultate:

	Fragen	ja	Zum Teil	nein
1.	Unser Kind fühlt sich in der Kita wohl	17	0	0
2.	Die Entwicklung unseres Kindes wird gefördert	12	3	0
3.	Die Betreuung ist liebevoll und wertschätzend	17	1	0
4.	Das Personal ist freundlich und nett	17	1	0
5.	Das Personal nimmt unsere Anliegen ernst	17	0	0
6.	Es hat genug Personal in der Kita	14	1	0
7.	Die Leitung der Kita informiert uns gut	15	3	0
8.	Die Sicherheit in der Kita ist gut	14	2	0
9.	Die Hygiene in der Kita ist gut	14	4	0
10.	Die Ernährung in der Kita ist gut	14	3	0
11.	Die Infrastruktur der Kita ist gut	17	0	0

Die sehr positiven Rückmeldungen zum Personal in der Kita Etzberg erfreuen uns sehr und sind für uns ein klarer Hinweis, dass der Aufbau des neuen Teams bisher gut gelungen ist.

Mit den Rückmeldungen zur Hygiene kann die Trägerschaft nicht zufrieden sein. Leider fehlen konkrete Hinweise, womit ein Teil der Befragten nicht zufrieden ist. Die Räumlichkeiten werden nach einem Selbstkontrollkonzept gereinigt, das gut funktioniert und die internen Hygienebestimmungen beim Wickeln werden eingehalten.

Dass einige Befragte der Meinung sind, dass die Entwicklung der Kinder nur teilweise gefördert wird ist ein Ansporn die Arbeit diesbezüglich transparenter zu machen und über die pädagogische Weiterentwicklung der Kita zu diskutieren.

Die Rückmeldungen zur Ernährung sind nicht zufriedenstellend. Seit Sommer 2013 wurde unter Einbezug einer Ernährungsberaterin grosse Anstrengungen unternommen, die Qualität der Küche zu verbessern und einen ausgewogenen Menüplan aufzustellen. Wir hoffen, dass sich diese Massnahmen in der nächsten Umfrage positiv auswirken.

Bzgl. der Information durch die Kitaleitung wurde v.a. gewünscht, bei anstehendem Personalwechsel schneller zu informieren. Darauf wird in Zukunft geachtet.

## **Ausbildung**

In der Kita Sunneberg gab es im Sommer 2013 die Berufsausbildungsabschlüsse von Sabrina Placi und Stefanie Fortini zu feiern. Melanie Tobler hat im August 2013 ihre Ausbildung zur Fachperson Betreuung Kind begonnen. Rebecca Fischer befindet sich nun im zweiten Ausbildungsjahr und Linda Fuhrmann bereits im letzten.

In der Kita Etzberg brach Gentiana Lekaj ihre Ausbildung aus privaten Gründen leider im Frühjahr 2013 ab. Im August 2013 begannen dafür Aleksandra Stojilovic und Corina Kneubühler ihre Ausbildungen zu Fachpersonen Betreuung Kind.

## **Anlässe mit Eltern**

Die Kita Sunneberg führte am 15. Februar 2013 einen Fasnachtsumzug und ein Fasnachtsfest im Kirchgemeindehaus durch. Dabei steuerten die Eltern viele leckere Dinge zum Buffet bei. Neben den Eltern gilt unser Dank den Freiwilligen der Kirchgemeinde, ohne deren Hilfe der Anlass kaum möglich gewesen wäre.

Am 24. Mai 2013 führte die Gruppe „Tusigfüässlä“ und am 7. Juni 2013 die Gruppe „Tanzmüüs“ den jährlichen Elternabend durch.

In der Kita Etzberg führte die Gruppe „Glühwürmli“ anlässlich ihres einjährigen Bestehens einen Elternabend am 1. November 2012 durch. Am 13. April fand in der Kita Etzberg ein ausserordentlicher Elternabend statt, an dem über die personelle Situation informiert wurde.

## **Personelles**

### **Kita Sunneberg**

Das erste Mal seit Bestehen des Vereins wurden Zivildienstleistende eingesetzt. Im November 2012 machte Daniel Marti einen Zivieinsatz und von Mai bis Juli 2013 unterstützte und Colin Weiss.

Das Arbeitsverhältnis mit Claudia Mostacciolo wurde noch während der Probezeit im November 2013 aufgelöst.

Fabienne Zisette brach ihr Praktikum Mitte Mai 2013 unerwartet ab. Sonia Polli ersetzte sie von Juni bis Juli 2013.

Im Juli beendete Sarah Valduga planmässig ihr einjähriges Praktikum, und im August 2013 stiessen Alessia Mächler und Sandra Castolvero als Praktikantinnen neu in unser Team.

Sabrina Placi und Stefanie Fortini beendeten ihre Ausbildung in der Kita Sunneberg erfolgreich und wechselten beide als Gruppenleiterinnen in die Kita Etzberg.

Nach wie vor in der Kita Sunneberg tätig sind Daniel Salzmann als Leiter, Deborah Steiger und Chantal Steiger als Gruppenleiterinnen, Linda Fuhrmann und Rebecca Fischer als Lernende, Melanie Tobler als Praktikantin bzw. als Lernende und Manuela Steiger als Köchin.

### **Kita Etzberg**

Ein teaminterner Konflikt führte im Frühjahr 2013 zu einer Kündigungswelle. Bettina Kraft und Yvonne Pezzuto-Egger verliessen die Kita Ende März 2013. Yardena Furrer beendete ihre Zeit in der Kita Etzberg einen Monat später. Im April 2013 musste zudem das Arbeitsverhältnis mit Dean Mackay fristlos aufgelöst werden.

Im Juni 2013 brach Gentiana Lekaj ihre Ausbildung zur Fachperson Betreuung Kind ab und verliess die Kita.

Die Gruppenleitungen wurden von Stefanie Fortini und Sabrina Placi besetzt. Ramona Roth begann ihre Stelle als Miterzieherin in der letzten Maiwoche. Lejla Osmani begann ihr Praktikum im Mai 2013 und Noemi Signer sowie Jasmina Balschun begannen ihre Praktika im August 2013.

Vom letztjährigen Team sind Daniel Salzmann als Leiter, Corina Kneubühler und Aleksandra Stojilovic neu als Auszubildende, vorher als Praktikantinnen und die Köchin Lea Brogle geblieben.

## Behörden

Das Lebensmittelinspektorat überprüfte beide Kitas. In der neugebauten Kita Etzberg gab es keine Mängel. In der Kita Sunneberg wurde überraschenderweise verlangt, dass beim Personal-WC für warmes Wasser beim Händewaschen und abwaschbare Wände gesorgt werden müsse. Dieser Punkt war bei den Kontrollen der beiden Vorjahre nie ein Thema.

Die kantonale Arbeitskontrolle stattete der Kita Etzberg auch einen Besuch ab und hatte nichts auszusetzen.

Die städtische Stelle für Gesundheits- und Arbeitsschutz kontrollierte im Herbst beide Kitas und war im Grossen und Ganzen zufrieden. Bemängelt wurden einzig die Formulare zur Erfassung der Arbeitszeit, aus denen die genauen Pausenzeiten nicht hervorgingen, sondern nur die Tagesarbeitszeit.

Der Aufsichtsbesuch im Dezember 2012 in der Kita Sunneberg verlief ebenfalls erfreulich.

## Pädagogik / Konzeptionelles

In der Kita Sunneberg wurde die Arbeit mit Portfolio eingeführt. Dabei wird insbesondere auch mit dem Mittel der Lerngeschichten gearbeitet. Besonders schön daran ist, dass die Kinder sichtlich Freude an ihren Portfolios haben.

In der Kita Etzberg konnte die pädagogische Arbeit dank den neuen Gruppenleiterinnen Stefanie Fortini und Sabrina Placi auf das Niveau der Kita Sunneberg gehoben werden. Die Arbeit mit Portfolio ist für die Kita Etzberg allerdings noch nicht eingeführt aber vorgesehen.

Aufgrund der Veränderungen der kantonalen Richtlinien, die nun zwingend Präventionskonzepte gegen Gewalt und insbesondere sexueller Gewalt fordern, wurden die bestehenden Dokumente überarbeitet und der Aufsichtsstelle eingereicht. Die Konzepte wurden mit dem Personal an Teamsitzungen besprochen.

## Belegung

Die Belegung der Kita Sunneberg und der Kita Etzberg sah folgendermassen aus:

Monat	Durchschnittliche Kinderzahl pro Tag in der Kita Sunneberg	Durchschnittliche Kinderzahl pro Tag in der Kita Etzberg
November 2012	17.45	14.95
Dezember 2012	17.65	15.95
Januar 2013	18.65	17.05
Februar 2013	18.65	17.05
März 2013	18.90	17.55
April 2013	18.90	17.50
Mai 2013	19.20	17.90
Juni 2013	19.20	18.65
Juli 2013	19.20	18.30
August 2013	15.20	14.90
September 2013	17.65	14.90
Oktober 2013	17.45	15.50
Jahresdurchschnitt	18.175	16.683

Die Auslastung in der Kita Sunneberg war nach dem eher schlechten Jahr 2012 wieder gut. Auch die Entwicklung in der Kita Etzberg war erfreulich, so konnten im Sommer 2013 beide Gruppen gefüllt werden, was wesentlich auch damit zusammenhing, dass die Stadt Winterthur die Kontingente für subventionierte Betreuungsplätze aufhob. Der Start nach den Sommerferien 2013 erwies sich dagegen bisher eher als harzig. Trotzdem scheint die Nachfragesituation den Betrieb beider Kitas zu garantieren.

## 2. Jahresrechnung

Die Kita Sunneberg weist für das Jahr 2013 einen Verlust von SFr. 2'643.10 aus. Die Kita Etzberg weist für das zweite Betriebsjahr einen Gewinn von SFr. 78'026.47 auf. Der ausserordentlich grosse Gewinn der Kita Etzberg erklärt sich mit Beiträgen zur Anstossfinanzierung des Bundesamtes für Sozialversicherungen von SFr. 91'439 und ist auf dem Hintergrund des letztjährigen Verlustes von SFr. 38'884.50 zu sehen. Damit bewegen sich die Finanzen im budgetierten Bereich.

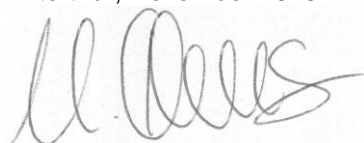
**Kita Sunneberg** 01.11.2012 bis 31.10.2013

<b>Bilanz</b>			
<b>Aktiva</b>	<i>CHF</i>	<b>Passiva</b>	<i>CHF</i>
Kasse	1'421.45	Kreditoren	2'881.20
Postkonten	78'098.20	Kapital	89'242.04
Mietdepot	10'210.00	Gewinnvortrag	4'318.66
Debitoren	867.30		
Mobilien & Apparate	3'465.75	Verlust	-2'379.20
<b>Total</b>	<b>94'062.70</b>	<b>Total</b>	<b>94'062.70</b>
<b>Erfolgsrechnung</b>			
<b>Aufwand</b>		<b>Ertrag</b>	
Löhne	284'440.80	Finanzertrag	73.28
Lohnnebenkosten	59'431.80	Betreuungsertrag Elternbeiträge	238'607.32
Sonstiger Personalaufw.	4'804.05	Betreuungsertrag Beiträge Stadt	217'374.00
Miete	55'575.00		
Raumnebenkosten	12'293.20		
Betriebskosten	41'888.95		
Abschreibungen	1'155.30	Verlust	-2'379.20
<b>Total</b>	<b>458'433.80</b>	<b>Total</b>	<b>458'433.80</b>

**Kita Etzberg** 01.11.2012 bis 31.10.2013

<b>Bilanz</b>			
<b>Aktiva</b>	<i>CHF</i>	<b>Passiva</b>	<i>CHF</i>
Kasse	12.20	Kreditoren	896.40
Migros Gutscheine	195.10	Darlehen	70'000.00
Postkonten	81'288.22	Verlustvortrag	-38'884.50
Mietdepot	20'051.10		
Debitoren	633.70		
Mobilien & Apparate	7'858.05	Gewinn	78'026.47
<b>Total</b>	<b>110'038.37</b>	<b>Total</b>	<b>110'038.37</b>
<b>Erfolgsrechnung</b>			
<b>Aufwand</b>		<b>Ertrag</b>	
Löhne	243'935.05	Finanzertrag	68.10
Lohnnebenkosten	50'276.65	Betreuungsertrag Elternbeiträge	204'169.75
Sonstiger Personalaufw.	8'790.35	Betreuungsertrag Beiträge Stadt	198'807.23
Miete	56'728.80	BSV Anstossfinanzierung	91'439.00
Raumnebenkosten	1'336.85		
Betriebskosten	45'532.85		
Abschreibungen	9'857.06		
<b>Gewinn</b>	<b>78'026.47</b>		
<b>Total</b>	<b>494'484.08</b>	<b>Total</b>	<b>494'484.08</b>

Winterthur, Dezember 2013



Ursina Theus  
Präsidentin Verein Kindertagesstätte Sunneberg